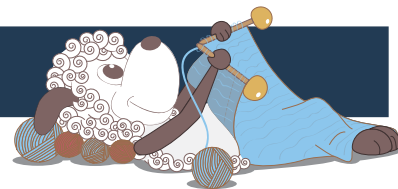


# Lathyrus - ein wunderschönes Sommertop



Design: Hanne Rimmen

*Dieses feminine und detailreiche Sommertop ist von der poetischen und himmlisch duftenden Lathyrus inspiriert, die den Garten mit Liebreiz verzaubert.*

Deutsch 2. Ausgabe - März 2022 © Filcolana Deutsch  
Übersetzung: Judith Kutscher

## Material

200 (200) 250 (250) g Merci von Filcolana in Fb. 609 (Rosehip)

Rundstricknadel 3 mm, 80-100 cm

Rundstricknadel 2 mm, 60 cm

Maschenmarkierer oder kontrastfarbener Faden

## Größen

S (M) L (XL)

## Maße

Passt einem Brustumfang: (80-88) 89-96 (97-104)  
105-110 (111-120) cm

Brustumfang: 88 (98) 108 (118) cm

Gesamtlänge: 45,5 (49,5) 54,5 (57) cm

## Maschenprobe

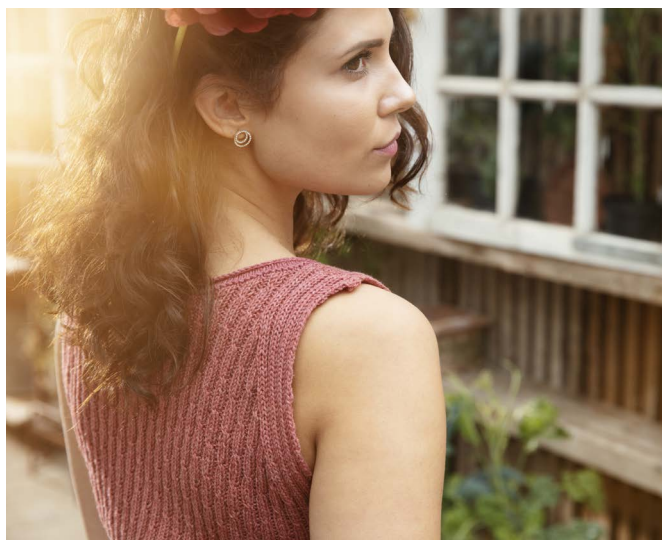
32 M x 28 Runden im Muster auf Nadel 3 mm = 10 x  
10 cm

## Abkürzungen

Abn (übergezogene Abnahme): 1 M wie zum re stricken abheben, 1 re, die abgehobene M darüber ziehen

## Ausarbeitung

Das Top wird von unten nach oben gestrickt. Der Rumpf wird in Runden bis zu den Armausschnitten gearbeitet, wo dann auf beiden Seiten Maschen abgekettet werden. Vorder- und Rückseite werden separat fertig gestrickt. Abschließend werden Maschen um



den Halsausschnitt aufgenommen.

### Bevor Du mit dem Stricken beginnst

Falls Du den Rumpf verlängern möchtest, kannst Du die zusätzlichen Zentimeter vor den Taillenabnahmen nach Diagramm B stricken.

### Rumpf

Schlage 315 (351) 387 (423) M auf Nadel 3 mm an. Schließe die Arbeit zur Runde und platziere 1 M-Markierer zu Rundenbeginn.

Stricke danach folgendermaßen 8 (8) 10 (10) Runden: \*2 re, 2 li, 2 re, 3 li\*, wiederhole von \* bis \* die gesamte Runde.

Nächste Runde: \*2 re, 2 li, 2 re, 2 li zus., 1 li\*, wiederhole von \* bis \* die gesamte Runde.

Nun liegen 280 (312) 344 (376) M auf der Nadel. Platziere 1 M-Markierer nach 140 (156) 172 (188) M, um Vorder- und Rückseite zu markieren.

Stricke nun Diagramm A folgend. Stricke 12 (16) 20 (24) Runden im Muster Diagramm A folgend über alle M.

Fahre im Muster nach Diagramm A fort, stricke aber gleichzeitig Abnahmen wie in Diagramm B beschrieben: \*Stricke im Muster bis 14 M vor dem M-Markierer, stricke das Muster nach Diagramm A, aber folge gleichzeitig Diagramm B über die nächsten 30 M\*, wiederhole von \* bis \* noch 1 Mal (die letzten 16 M liegen nach dem M-Markierer zu Rundenbeginn). Wenn alle Reihen von Diagramm B gestrickt sind, werden 8 (10) 14 (14) Runden nach Diagramm A gearbeitet.

Kette in der nächsten Runde M für die Armausschnitte ab: kette 8 (8) 12 (12) M ab, stricke 126 (142) 150 (166) M im Muster, kette 14 (14) 22 (22) M ab, stricke 126 (142) 150 (166) M im Muster, kette 6 (6) 10 (10) M ab.

Entferne gleichzeitig die M-Markierer an den Seiten.

### Vorderseite

Stricke in Reihen über die 126 (142) 150 (166) Vorderseiten-M.

**1. Reihe (Hin-R):** Stricke \*2 re, 2 li\*, wiederhole



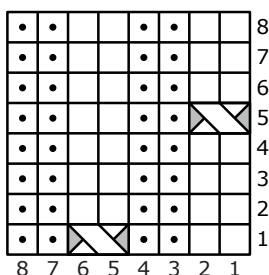
von \* bis \*, bis insgesamt 12 (12) 16 (16) M gestrickt wurden, 1 re, platziere 1 M-Markierer, 1 re, stricke im Muster bis 14 (14) 18 (18) M vor Ende der Reihe, 1 re, platziere 1 M-Markierer, 1 re, \*2 li, 2 re\*, wiederhole von \* bis \* die restl. Reihe.

**2. Reihe (Rück-R):** Stricke die M, wie sie erscheinen.

**3. Reihe - Abnahmereihe:** Stricke die M, wie sie erscheinen bis zum 1. M-Markierer, Abn, stricke im Muster bis 2 M vor dem M-Markierer, 2 re zus., stricke die M, wie sie erscheinen die restl. R.

Stricke die Abnahmen in jeder Hin-R, insgesamt 21 (25) 23 (28) Mal.

Diagramm A



□ Re in Hin-R, li in Rück-R

◼ Li in Hin-R, re in Rück-R

⊗ Führe die re. Nadel hinter der 1. M auf der li. Nadel und stricke die 2. M re, ohne sie von der Nadel zu heben. Stricke danach die 1. M auf der Nadel re und hebe beide M von der Nadel

Gleichzeitig werden M für den Halsausschnitt folgendermaßen abgekettet, wenn der Armausschnitt 10 (12) 12 (13) cm misst, ab dem Punkt, wo die M abgekettet wurden: kette die mittleren 30 (38) 42 (48) M ab. Stricke danach beide Seiten separat fertig.

Stricke im Muster in Reihen (mit Abnahmen), während gleichzeitig zu Beginn jeder 2. Reihe M für den Halsausschnitt abgekettet werden. Kette 1 Mal 4 M ab, danach 2 Mal 3 M und 1 Mal 2 M. Nun liegen 15 (15) 19 (19) M auf der Nadel. Stricke im Rippenmuster gerade nach oben, bis die Vorderseite 19 (21) 23 (24) cm misst, ab dem Punkt, wo M abgekettet wurden (oder bis zur gewünschten Länge). Lege die M auf einem Maschenhalter still. Stricke die andere Vorderseite auf die gleiche Weise fertig.

### Rückseite

Die Rückseite wird wie die Vorderseite gestrickt, jedoch werden die M für den Halsausschnitt erst abgekettet, wenn die Rückseite 14 (16) 16 (17) cm misst. Nähe die Schulternähte zusammen.

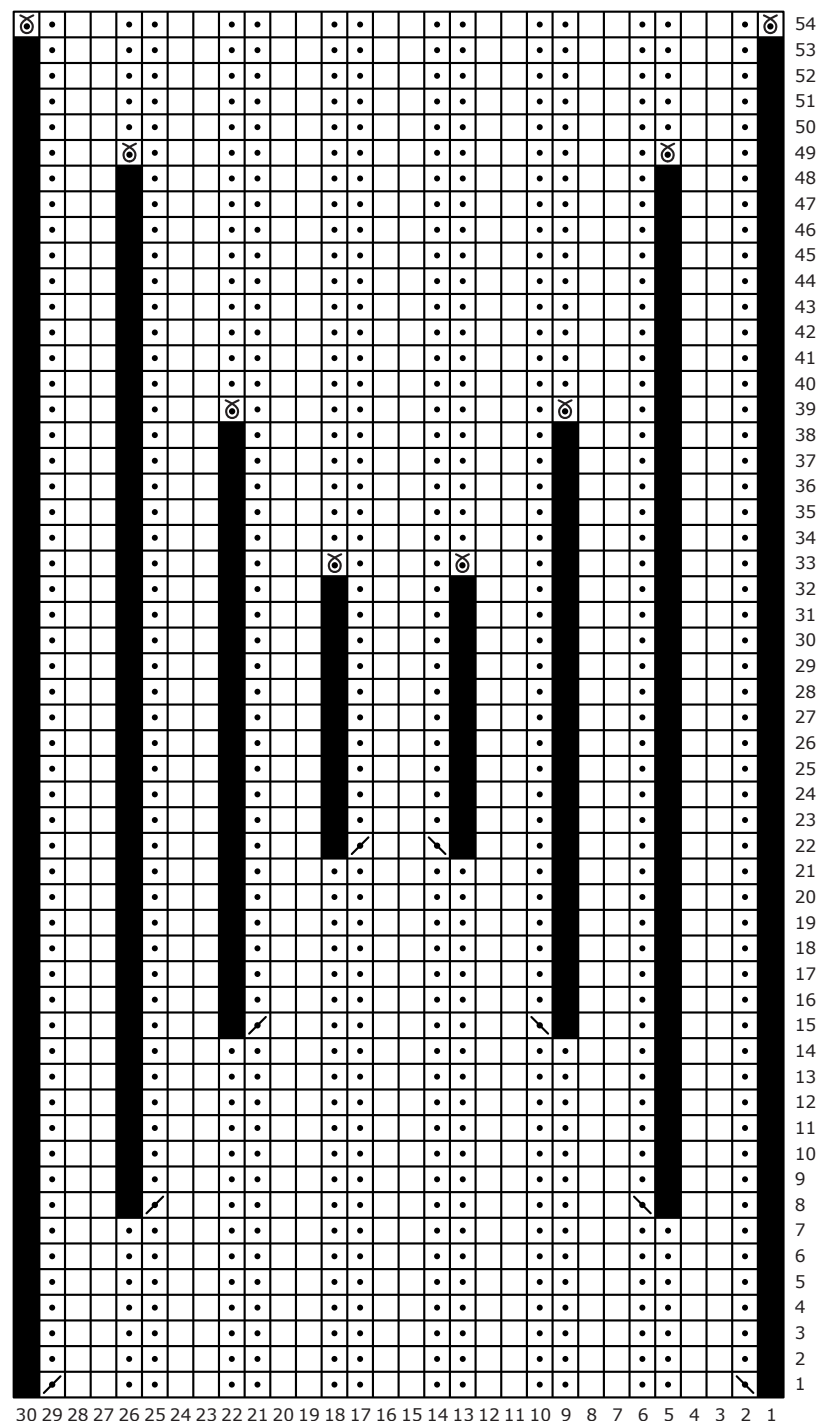
### Halsausschnitt



Beginne mittig auf der Rückseite und nimm von einer Hin-R aus 150 (160) 160 (170) M mit Nadel 2 mm um den Halsausschnitt herum auf. Wende die Arbeit und stricke von der Rück-R aus 1 Runde re. Wende die Arbeit nochmals und stricke 5 Runde re von der Hin-R aus. Kette alle M locker ab.

### Fertigstellung

Befestige alle Enden. Wasche das Top, schleudere es leicht und lass es liegend trocknen.

Diagramm B



-  Hebe den Quersfaden zwischen 2 M auf die Nadel und stricke die neue M li verschränkt
-  purl 2 stitches together