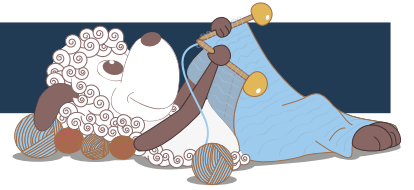


Værnedamsvej - ein weicher Schal



Design: Signe Strømgaard

*Dieses Tuch wurde von der kleinen, charman-
ten Straße inspiriert, die die Grenze zwischen
den Stadtteilen Vesterbro und Frederiksberg
bildet. Værnedamsvej hat fast schon Pariser
Flair mit ihren kleinen Boutiquen und Straßen-
cafés, wo man die Passanten bei einem
entspannten Kaffee beobachten kann. Und
wenn die Sonne langsam hinter den Dächern
verschwindet, kann man sich das wunderbar
weiche Tuch um die Schultern legen, um noch
ein wenig zu verweilen.*

Deutsch 1. Ausgabe - August 2020 © Filcolana
Deutsch Übersetzung: Judith Kutscher

Material

150 g Saga von Filcolana in Fb. 257 (Mint)
75 g Tilia von Filcolana in Fb. 327 (Sage)
Rundstricknadel 5 mm (80 cm)
Maschenmarkierer oder kontrastfarbener Faden

Größe

One size

Maße

Spannweite: 174 cm
Länge (Nacken bis Spitze): 80 cm

Maschenprobe

16 M und 27 Reihen glatt rechts auf Nadel 5 mm mit
1 Faden Saga und 1 Faden Tilia = 10 x 10 cm
*Die Nadelstärke ist nur richtungsweisend. Wenn Du
mehr Maschen pro 10 cm hast, musst Du zu einer
dickeren Nadel wechseln, wenn Du weniger Maschen
pro 10 cm hast, musst Du zu einer dünneren Nadel
wechseln.*

Besondere Abkürzungen

Abn (Abnahme): 2 M wie zum re stricken abheben,
zurück auf die li. Nadel heben und re zusammen
stricken.



Ausarbeitung

Der Schal wird von oben nach unten, aus der Mitte heraus gestrickt. Man beginnt mittig im Nacken des Schals mit wenigen Maschen und strickt in Reihen mit Zunahmen, zuerst glatt rechts, danach im Lochmuster.

Über das Diagramm

Das Diagramm zeigt das Lochmuster von der Vorderseite (Hin-R). Die 1. Reihe des Diagramms ist eine Rück-R, die von links nach rechts gelesen wird – wie alle weiteren Rück-R. Alle Hin-R werden von rechts nach links gelesen.

Schal

Schlage 3 M auf Nadel 5 mm mit 1 Faden Saga und 1 Faden Tilia an. Stricke in Reihen.

Zuerst wird ein kleines kraus rechts gestricktes Viereck gestrickt, indem 10 Reihen re gestrickt werden. Entlang der Seiten des Vierecks werden nun folgendermaßen M aufgenommen (Rück-R): stricke 3 re, drehe die Arbeit um ein Viertel in Uhrzeigersinn, nimm 5 M entlang der Seite des Vierecks auf, wende

die Arbeit nochmals um eine Viertel Runde und nimm 3 M entlang der Seite des Vierecks auf = 11 M.

1. Reihe (Hin-R): 3 re, platziere einen Markierer, Umschlag, 1 re, Umschlag, platziere einen Markierer, 3 re, platziere einen Markierer, Umschlag, 1 re, Umschlag, platziere einen Markierer, 3 re.

2. Reihe (Rück-R): *3 re, hebe den Markierer ab, stricke li bis zum Markierer, hebe den Markierer ab *, wiederhole von * bis * noch 1 Mal, 3 re.

3. p (Hin-R): *3 re, hebe den Markierer ab, Umschlag, stricke re bis zum Markierer, Umschlag, hebe den Markierer ab *, wiederhole von * bis * noch 1 Mal, 3 re.

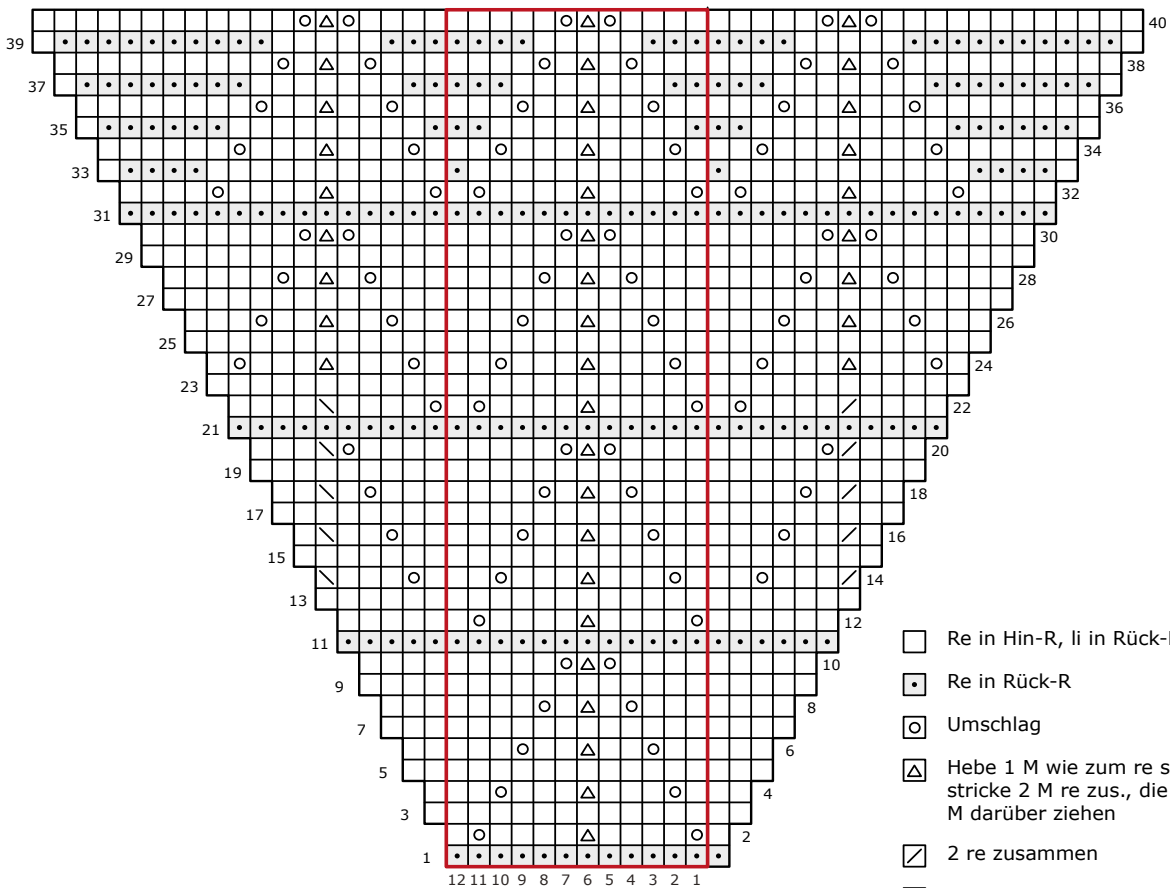
Wiederhole die 2. und 3. Reihe, bis 275 M auf der Nadel liegen.

Stricke nun das Lochmuster dem Diagramm folgend:

1. Reihe (Rück-R): *3 re, hebe den Markierer ab, stricke das Diagramm bis zum Markierer (wiederhole die M im roten Rahmen 11 Mal), hebe den Markierer ab*, wiederhole von * bis * noch 1 Mal, 3 re.

2. Reihe (Hin-R): *3 re, hebe den Markierer ab, Umschlag, stricke das Diagramm bis zum Markierer

Diagramm



(wiederhole die M im roten Rahmen 11 Mal), Umschlag, hebe den Markierer ab *, wiederhole von * bis * noch 1 Mal, 3 re.

Wiederhole die 1. und 2. Reihe, bis alle Diagrammreihen gestrickt wurden. Nun liegen 355 M auf der Nadel. Kette alle M re in einer Rück-R ab.

Fertigstellung

Befestige alle Enden. Wasche den Schal vorsichtig nach Anweisung auf der Banderole. Spanne den Schal mit Nadeln, so dass sich das Lochmuster entgalten kann und lass den Schal liegend trocknen, bevor alle Nadeln entfernt werden.